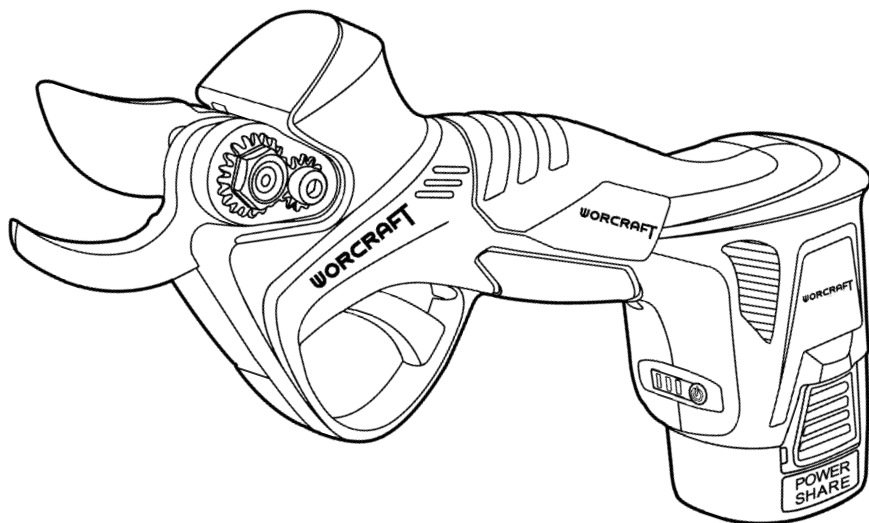


WORCRAFT

POWER TOOLS

CSC-16LiB

СЕКАТОР АКУМУЛЯТОРНИЙ



UA

ІНСТРУКЦІЯ З ТЕХНІКИ БЕЗПЕКИ ТА ЕКСПЛУАТАЦІЇ
(переклад інструкції з оригіналу)



ЗМІСТ

Вступ.....	3
1 Заходи безпеки.....	3
2 Опис і принцип роботи.....	5
3 Підготовка виробу до використання.....	7
4 Використання виробу.....	8
5 Технічне обслуговування виробу.....	11
6 Поточний ремонт складових частин виробу.....	12
7 Строк служби, зберігання, транспортування.....	12
8 Гарантії виробника (постачальника).....	12
9 Технічні характеристики.....	13
10 Утилізація.....	13
11 Комплектність.....	14

УВАГА!

Шановний покупець!

Вдячні Вам за придбання даної моделі електроінструменту торгової марки **WORCRAFT**. Ця модель поєднує в собі сучасні конструктивні рішення для збільшення ресурсу роботи, продуктивності та надійності інструменту, а також для його безпечного використання. Ми впевнені, що продукція торгової марки **WORCRAFT** стане Вашим помічником на довгі роки.

Під час купівлі секатора акумуляторного **CSC-16LiB** вимагайте перевірки його працездатності пробним запуском і перевірки відповідності комплектності (розділ «Комплектність» Інструкції з експлуатації). Переконайтеся, що Гарантійний талон повністю і правильно заповнений.

Перед використанням акумуляторного секатора уважно вивчіть дану Інструкцію з експлуатації та дотримуйтесь заходів безпеки під час роботи з ним.

В процесі користування виконуйте усі вимоги Інструкції з експлуатації.

ВСТУП

Секатор акумуляторний **CSC-16LiB** (далі – виріб, секатор) призначений для обрізки в домашньому господарстві гілок і рослин, діаметр яких не перевищує 20 мм (тверда деревина) або 25 мм (м'яка деревина). Секатор призначений виключно для побутового використання.

Уважно вивчіть дану Інструкцію з експлуатації, в тому числі розділ 1 «Заходи безпеки». Тільки таким чином Ви зможете навчитися правильно поводитися з виробом та уникнете помилок і небезпечних ситуацій.



УВАГА! Порушення вказівок та інструкцій з техніки безпеки може стати причиною ураження електричним струмом, виникнення пожежі та отримання важких травм.

1 ЗАХОДИ БЕЗПЕКИ

1.1 Загальні правила безпеки



УВАГА! Перед використанням виробу повинні бути взяті всі необхідні заходи обережності для того, щоб зменшити ступінь ризику виникнення пожежі, ураження електричним струмом і знизити ймовірність пошкодження корпусу й деталей виробу. Ці запобіжні заходи містять в собі нижчеперелічені пункти.

Уважно прочитайте та збережіть усі вказівки, перш ніж спробуєте використовувати виріб. З метою безпечного використання:

- 1.1.1 Підтримуйте чистоту та порядок на робочому місці. Будь-яка перешкода під час роботи може стати причиною травми.
- 1.1.2 Беріть до уваги обстановку на робочому місці. Підтримуйте достатнє освітлення під час роботи з виробом. Не працюйте поблизу легкозаймистих рідин або газів.
- 1.1.3 Не використовуйте виріб в приміщеннях з підвищеною вологістю. Захищайте виріб від дощу та вологи.
- 1.1.4 Під час роботи з виробом не дозволяйте дітям перебувати поблизу. Не дозволяйте стороннім торкатися виробу. Сторонні особи не повинні перебувати на робочому місці.
- 1.1.5 Закінчивши роботу, зберігайте виріб в спеціально відведеному місці для зберігання електроінструменту. Воно має бути сухим, недоступним для сторонніх осіб і замикатися на замок. Діти не повинні мати доступ до виробу.
- 1.1.6 Не втручайтеся в роботу механізмів, докладаючи зайві зусилля. Робота виконується якісніше та безпечніше, якщо виріб експлуатується згідно з навантаженням, зусиллям і швидкістю, які передбачені нормами.
- 1.1.7 Адекватно вибирайте інструмент для кожної конкретної роботи. Не намагайтеся виконати малопотужним побутовим приладом роботу, яка призначена для високопотужного професійного електроінструменту. Не використовуйте виріб в цілях, для яких він не призначений.
- 1.1.8 Користуйтеся захисними окулярами.
- 1.1.9 Зверніть увагу на вибір робочого одягу. Не надягайте просторий одяг або прикраси, тому що їх можуть зачепити частини, що рухаються. На час роботи поза приміщенням рекомендується надягати гумові рукавички та черевики з неслизькою підшовою. Ховайте довге волосся під головним убором.
- 1.1.10 Витягніть усі регульовальні та монтажні ключі. Візьміть собі за правило: перед тим як увімкнути виріб, перевірити, чи всі ключі витягнуті з нього.
- 1.1.11 Будьте уважні. Постійно майте надійну точку опори та не втрачайте рівноваги.

1.1.12 Уважно й відповідально ставтеся до технічного обслуговування виробу та його ремонту. Для досягнення кращих робочих характеристик і забезпечення більшої безпеки при роботі обережно поводьтеся з виробом і підтримуйте його в чистоті. При змашуванні та заміні аксесуарів дотримуйтеся вказівок з відповідних інструкцій. Рукоятка виробу повинна бути сухою та чистою, не допускайте її забруднення мастильними матеріалами.

1.1.13 Від'єднайте акумуляторну батарею, якщо виріб не використовується, перед початком техобслуговування, а також перед заміною аксесуарів.

1.1.14 Уникайте несподіваного запуску електродвигуна. Не переносьте виріб зі встановленою акумуляторною батареєю, тримаючи палець на пусковій клавіші. Перед під'єднанням акумуляторної батареї переконайтеся, що пускова клавіша перебуває в ненаτισнутому положенні.

1.1.15 Будьте пильні. Слідкуйте за тим, що робите. Дотримуйтеся здорового глузду. Не працюйте з виробом якщо втомилися, прийняли ліки, які можуть викликати сонливість, а також алкоголь і будь-які інші засоби та продукти, що погіршують увагу й зосередженість.

1.1.16 Перевіряйте пошкоджені деталі. Перш ніж продовжити експлуатацію виробу слід ретельно перевірити деталі, які мають пошкодження з метою встановити, що вони в робочому стані та виконують призначену їм функцію. Перевірте надійність кріплення рухомих деталей, справність, правильність складання та будь-які інші параметри, які можуть вплинути на їх роботу. Пошкоджені деталі та перемикачі необхідно відремонтувати або замінити в уповноваженому сервісному центрі. Не працюйте з виробом, в якого несправна пускова клавіша.



УВАГА! Щоб уникнути травм, використовуйте тільки ті аксесуари або пристрої, які зазначені в даній Інструкції з експлуатації або в каталозі TM WORCRAFT.

1.1.17 Ремонт виробу повинен здійснюватися винятково в уповноваженому сервісному центрі з використанням тільки оригінальних запасних частин TM **WORCRAFT**. В іншому випадку можливе заподіяння серйозної шкоди здоров'ю користувача.

1.2 Особливі вимоги експлуатації виробу

1.2.1 Цей виріб не призначений для використання особами (включаючи дітей) з обмеженими фізичними, сенсорними або розумовими здібностями, а також з недостатнім досвідом і знаннями, крім випадків, коли експлуатація виробу здійснюється під наглядом особи, відповідальної за їх безпеку, або при отриманні від цієї особи відповідних інструкцій щодо експлуатації даного виробу. Слідкуйте за дітьми та не дозволяйте їм гратися з виробом.

1.2.2 Не залишайте виріб без нагляду та зберігайте його в надійному місці, недоступному для дітей.

1.2.3 Не використовуйте виріб і не заряджайте акумуляторну батарею під дощем.

1.2.4 Не зберігайте виріб під дощем, а також в умовах підвищеної вологості.

1.2.5 Тримайте людей, які поблизу, на безпечній відстані від робочої зони.

1.2.6 Слідкуйте за тим, щоб сторонні предмети не потрапляли між лезами виробу. Видаляйте сторонні предмети, що знаходяться між лезами.

1.2.7 Слідкуйте за тим, щоб не перерізати непомічений електрокабель.

1.2.8 Тримайте вільну руку на безпечній відстані від робочої зони. Намагайтеся не торкатися лез. Вони дуже гострі – існує ризик порізатися.

1.2.9 Будьте уважні при роботі з виробом і слідкуйте за тим, щоб пальці вільної руки, якими утримуються або відсуваються гілки, не потрапили між різальних ножів.

1.2.10 Не використовуйте силу в поводженні з виробом, інакше можна посковзнутися та отримати травму або ж розрізати по необережності що-небудь.

1.2.11 Ретельно перевіряйте леза кожного разу перед експлуатацією.

1.2.12 З надзвичайною акуратністю поводьтеся з лезами, щоб уникнути порізів і пошкоджень.

1.2.13 Після кожного використання та перед перевіркою або техобслуговуванням від'єднайте акумуляторну батарею.

1.2.14 Завжди надягайте захисні рукавички при роботі з виробом або при виконанні робіт з техобслуговування та очищення.

1.2.15 Використовуйте виріб тільки для передбачених для цього робіт.

1.2.16 Захищайте виріб від високих температур, від тривалого нагрівання на сонці, від вогню, води та вологи.

1.2.17 Не залишайте виріб без нагляду. Діти не повинні грати з виробом і зарядним пристроєм.

1.2.18 Захищайте зарядний пристрій від дощу та вологи. Проникнення води всередину зарядного пристрою підвищує ризик ураження електричним струмом.

1.2.19 Підтримуйте зарядний пристрій в чистоті. В результаті забруднень існує небезпека ураження електричним струмом.

1.2.20 Перед кожним застосуванням перевіряйте зарядний пристрій та його електрошнур. При виявленні пошкоджень не використовуйте зарядний пристрій. Пошкодження зарядного пристрою або електрошнура підвищує ризик ураження електричним струмом. Ніколи не розбирайте зарядний пристрій самостійно. Усі ремонтні роботи повинні виконуватися тільки в уповноважених сервісних центрах.

1.2.21 Не використовуйте зарядний пристрій на легкозаймистій поверхні (наприклад, на папері, тканинах тощо) або в пожежонебезпечному середовищі. Нагрівання зарядного пристрою під час процесу заряджання створює небезпеку виникнення пожежі.



УВАГА! Для збереження заряду та коректної роботи систем захисту акумуляторної батареї після закінчення робіт її необхідно від'єднувати від виробу та зберігати окремо до наступного використання.

1.3 Вимоги безпеки в аварійних ситуаціях

1.3.1 При аварії або нещасному випадку негайно відключити електроінструмент, переносні електроспоживачі, обладнання, повідомити керівника, а також забезпечити до прибуття комісії з розслідування події збереження обставин, якщо це не загрожує небезпекою для людей або збереженню майна.

1.3.2 При необхідності надати першу медичну допомогу потерпілому. При ураженні електричним струмом необхідно:

- вимкнути устаткування, що перебуває під напругою і до якого дотикається потерпілий, якщо вимкнути або розірвати дроти немає можливості, необхідно відділити потерпілого від струмопровідних частин будь-яким ізолятором (сухим одягом, мотузкою, палицею, дошкою тощо);
- потерпілому, що зомлів або перебував довгий час під струмом і прийшов до свідомості, забезпечити спокій до приїзду бригади екстреної медичної допомоги або доставити в лікарню;
- потерпілого, який прийшов у свідомість, слід зручно рівно покласти, розстебнути одяг, забезпечити приплив свіжого повітря, дати нюхати нашатирний спирт, розтерти та зігріти його. При поганому диханні або його відсутності до прибуття бригади екстреної медичної допомоги робити штучне дихання, якщо у потерпілого відсутній пульс одночасно зі штучним диханням робити зовнішній масаж серця.

1.3.3 В усіх випадках ураження електричним струмом необхідно звертатись до лікаря або викликати екстрену медичну допомогу по номеру 103.

1.3.4 У разі виявлення пожежі (ознак горіння) кожний Працівник зобов'язаний:

- негайно повідомити про це телефоном пожежно-рятувальний підрозділ по номеру 101. При цьому необхідно назвати адресу об'єкта, місце виникнення пожежі, ситуацію на пожежі, наявність людей, а також повідомити своє прізвище;
- вжити (по можливості) заходів з евакуації, гасіння (локалізації) пожежі, та збереження матеріальних цінностей;
- повідомити про пожежу керівника та оперативного чергового оперативно-координаційного центру.

1.3.5 При гасінні пожежі в електроустановках треба використовувати порошкові або вуглекислотні вогнегасники. Використання для цього води не допускається через можливість бути ураженим електричним струмом.

2 ОПИС І ПРИНЦИП РОБОТИ

2.1 Призначення виробу

2.1.1 Секатор акумуляторний **CSC-16LiB** призначений для обрізки в домашньому господарстві гілок і рослин, діаметр яких не перевищує 20 мм (тверда деревина) або 25 мм (м'яка деревина). Призначений для побутового використання.

2.1.2 Виріб повинен експлуатуватися в інтервалі робочих температур від плюс 5 °C до плюс 40 °C при відносній вологості повітря не більше 80% та відсутності прямого впливу атмосферних опадів і надмірної запиленості повітря.

2.1.3 У зв'язку з постійною діяльністю щодо вдосконалення виробник залишає за собою право вносити в конструкцію виробу незначні зміни, які не відображені в даній Інструкції з експлуатації та не впливають на його ефективну й безпечну роботу.

2.2 Склад виробу

Зовнішній вигляд секатора акумуляторного **CSC-16LiB** показаний на рисунку 1.

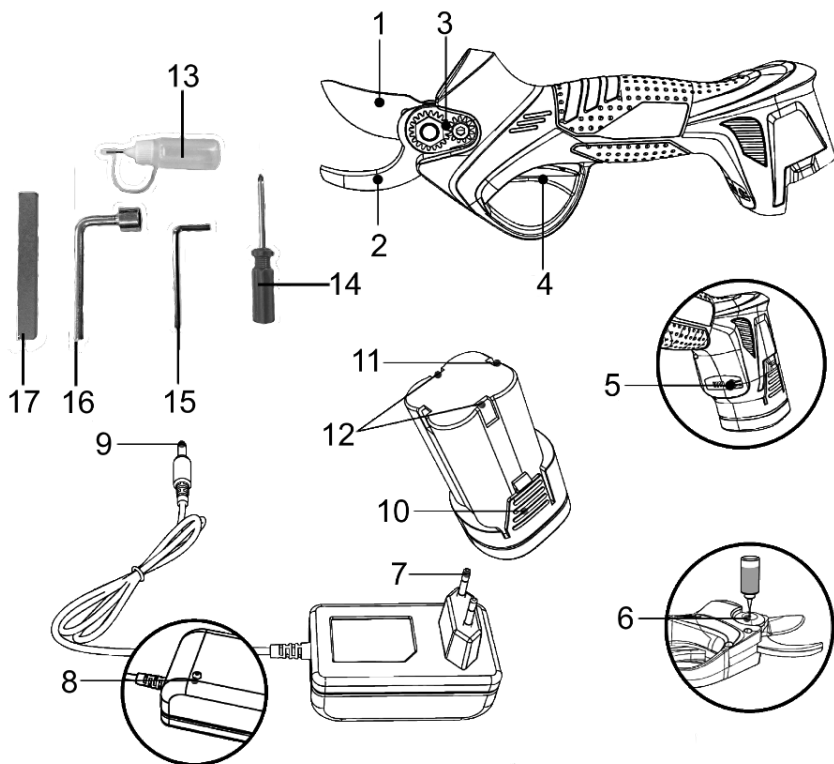


Рисунок 1

1. Рухоме (верхнє) різальне лезо
2. Нерухоме (нижнє) різальне лезо
3. З'єднувальний гвинт (зубчастий)
4. Пускова клавіша
5. Кнопка активації системи електроживлення (вимикач) з розташованими поруч індикаторами величини розкриття різальних лез
6. Отвір для змащування
7. Зарядний пристрій
8. Індикатор зарядного пристрою
9. Штекер зарядного пристрою
10. Кнопка фіксації акумуляторної батареї
11. Контактне гніздо акумуляторної батареї для під'єднання штекера зарядного пристрою
12. Контактні клеми акумуляторної батареї
13. Оливниця з мастилом
14. Викрутка
15. Шестигранний ключ
16. Торцевий гайковий ключ
17. Точильний камінь

2.3 Опис виробу

2.3.1 Виріб складається з наступних основних частин: корпусу, безщіткового електродвигуна, редуктора, різальних лез, вимикача, електронного пристрою перемикання режимів, світлодіодних індикаторів величини розкриття різальних лез.

2.3.2 Електроживлення виробу здійснюється від літій-іонної акумуляторної батареї напругою 16,8 В, електроживлення зарядного пристрою для заряджання акумуляторної батареї здійснюється від мережі змінного струму напругою 230 В і частотою 50 Гц.

2.3.3 У зв'язку з постійним вдосконаленням виріб може мати незначні відмінності від опису та рисунків, які не погіршують його експлуатаційних властивостей.

3 ПІДГОТОВКА ВИРОБУ ДО ВИКОРИСТАННЯ



УВАГА! Забороняється починати роботу з виробом, не виконавши вимог з техніки безпеки, які зазначені у розділі 1 «Заходи безпеки» даної Інструкції з експлуатації.

3.1 Під'єднання/від'єднання акумуляторної батареї

Під'єднайте акумуляторну батарею до виробу, вставивши її у відповідне місце в нижній частині рукоятки до характерного «клацання» (дивіться рисунок 2), що буде свідчити про надійну фіксацію батареї.

Щоб від'єднати акумуляторну батарею, натисніть та утримуйте одночасно дві кнопки фіксації (10, рисунок 1) (друга кнопка знаходиться на протилежному боці батареї), а потім витягніть саму батарею.

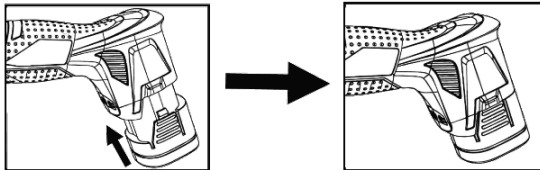


Рисунок 2

3.2 Увімкнення/вимкнення виробу

Щоб увімкнути виріб, утримуйте кнопку активації системи електроживлення (5, рисунки 1 і 3) протягом 3-х секунд (при активації почуєте звуковий сигнал). Для вимкнення знову натисніть і утримуйте кнопку активації системи електроживлення протягом 3-х секунд.

3.3 Встановлення розміру розкриття різальних лез

Виріб має три світлодіодні індикатори на нижній частині біля кнопки активації системи електроживлення (5, рисунки 1 і 3). Вони відповідно позначають три положення максимального відкриття рухомого різального леза (1, рисунок 1) відносно нерухомого різального леза (2, рисунок 1) для забезпечення ефективних робочих показників.

Щоб встановити бажаний розмір розкриття різальних лез, послідовно натискайте кнопку активації системи електроживлення (5, рисунок 3) необхідну кількість разів до світіння відповідного світлодіодного індикатора (дивіться рисунок 3):

- світлодіод «А» – лезо відкриється в положення «А»;
- світлодіод «В» – лезо відкриється в положення «В»;
- світлодіод «С» – лезо відкриється в положення «С».



Рисунок 3

3.4 Заряджання акумуляторної батареї



УВАГА! Перед першим використанням акумуляторної батареї, її слід повністю зарядити. Переконайтеся, що напруга заряджання на зарядному пристрої відповідає напрузі, зазначеній на акумуляторній батареї. Зарядний пристрій спеціально призначений для літій-іонних (Li-ion) батарей даного виробу. Не використовуйте інші зарядні пристрої для зарядки батарей виробу. Літій-іонна батарея не володіє ефектом пам'яті та має низький струм саморозряду.

Якщо акумуляторна батарея розряджена (або використовується вперше), зарядіть її наступним чином:

- під'єднайте зарядний пристрій (7, рисунок 1) до електромережі з напругою 230 В. При цьому індикатор зарядного пристрою (8, рисунок 1) почне світитись зеленим кольором;
- вставте штекер зарядного пристрою (9, рисунок 1) у контактне гніздо акумуляторної батареї (11, рисунок 1). При цьому індикатор зарядного пристрою (8, рисунок 1) почне світитись червоним кольором – це означає, що почався (триває) процес заряджання;

- приблизно через одну годину заряджання (час залежить від залишкового рівня заряду батареї) індикатор зарядного пристрою знову змінить свій колір на зелений. Це буде означати, що процес заряджання завершено – акумуляторна батарея повністю заряджена;
- від'єднайте зарядний пристрій від електромережі;
- витягніть штекер зарядного пристрою з гнізда акумуляторної батареї.



УВАГА! В процесі заряджання необхідно забезпечити вільний доступ повітря до акумуляторної батареї та зарядного пристрою.



УВАГА! Якщо акумуляторна батарея буде встановлена на зарядку після того, як вона нагрілася під впливом прямих сонячних променів або внаслідок її використання, можливо, що процес заряджання не почнеться. У цьому випадку дайте батареї час охолонути, а потім почати процес заряджання. Якщо після охолодження процес заряджання все ще не відбувається, розгляньте ймовірність несправності зарядного пристрою (акумуляторної батареї) та зверніться до уповноваженого сервісного центру для ремонту або заміни.

3.5 Збільшення строку служби акумуляторної батареї

3.5.1 В конструкцію літій-іонної акумуляторної батареї вбудована захисна електроніка, яка попереджає перегрів, а також надмірний перезаряд. Глибокий розряд становить найбільшу небезпеку в процесі зберігання та експлуатації літій-іонної акумуляторної батареї. При тривалому зберіганні рекомендується залишати літій-іонну батарею наполовину зарядженою та зберігати при температурі від плюс 5 °C до плюс 15 °C.

3.5.2 Процес старіння у вигляді поступового розкладання електродів значно скорочує строк служби літій-іонної батареї. Однак дане несприятливе явище можна значною мірою уповільнити, якщо регулярно застосовувати батарею і заряджати її. Встановлюйте батарею на зарядку відразу ж, як тільки заряду в ній залишається близько 20% від повної ємності (коли настане відчуття, що потужність виробу помітно знизилась). При цьому бажано досягти лише підзарядки в 90% від усєї ємності, ніж 100%, оскільки перезаряд також шкідливий. Повній зарядці та розрядці піддається тільки нова батарея для калібрування її параметрів.

3.5.3 Уникайте заряджання акумуляторної батареї при високій температурі (понад 40 °C).

3.5.4 Акумуляторна батарея буде гарячою безпосередньо після її використання. Якщо таку батарею заряджати одразу після використання, хімічна речовина всередині неї буде втрачати необхідні властивості, а строк служби батареї значно скоротиться. Залиште батарею на деякий час для охолодження та зарядіть її після того, як вона охолоне.



УВАГА! Щоб уникнути накопичення пилу на поверхнях виробу, рекомендується періодично очищати його (дивіться пункти підрозділу 5.2 «Порядок технічного обслуговування»).

4 ВИКОРИСТАННЯ ВИРОБУ

4.1 Після необхідної кількості натискань на кнопку активації системи електроживлення (5, рисунок 1) для увімкнення виробу та встановлення бажаного розміру розкриття різальних лез, двічі швидко натисніть і відпустіть пускову клавішу (4, рисунок 1) – буде чути звуковий сигнал, який означатиме, що виріб активовано та він готовий до роботи: щоб зробити різ натисніть на пускову клавішу і відпустіть її.



УВАГА! Для максимальної безпеки, виріб розроблений таким чином, що після однієї увильни його невикористання він автоматично переходить у режим «очікування» («сплячий режим», «STANDBY»), при цьому буде чути звуковий сигнал. Якщо необхідно знову активувати виріб, то слід швидко натиснути й відпустити пускову клавішу ще раз – виріб знову активується.

4.2 Рекомендації по роботі з виробом



УВАГА! Ніколи не використовуйте виріб у незручній позі. Це може спричинити серйозні травми. Тримайте вільну руку якомога далі від зони різання. Ніколи не торкайтеся до лез виробу, вони дуже гострі – існує ризик порізатися.

Основні правила і техніка обрізки з даним виробом такі ж самі, як і при роботі з ручним садовим секатором (дивіться рисунок 4):

- **C1** – завжди надягайте захисні рукавички під час обрізки;
- **C2** – ніколи не ріжте занадто близько до стебла, щоб зріз міг належним чином загоїтись;
- **C3** – завжди робіть зріз приблизно на 8-10 мм від бруньки;

- **C4** – зріз повинен відхилятися від бруньки, щоб краплі дощу мали змогу стікати;
- **C5** – при видаленні цілого стебла, відріжьте його біля місця, звідки воно відбрунькувалося та починало своє зростання;
- **C6** – ніколи не занурюйте леза виробу у землю, щоб зрізати кореневі відростки;
- **C7** – відріжьте гілки одну за одною, а не декілька за один раз;
- **C8** – видаляйте густі стебла або ті, що перетинаються;
- **C9** – видаляйте тонкі або слабкі відростки/гілки;
- **C10** – завжди видаляйте мертві, пошкоджені та хворі гілки.

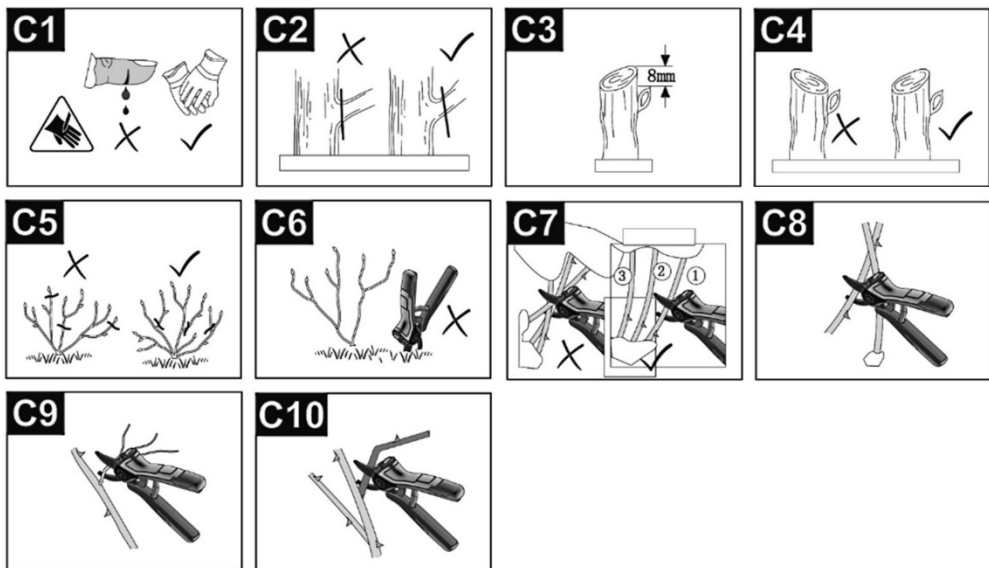


Рисунок 4

4.3 Заміна різальних лез (дивіться рисунок 5):

1. За допомогою викрутки з комплекту постачання відкрутіть два гвинти та зніміть кришку корпусу редуктора;
2. Шестигранним ключем з комплекту постачання відкрутіть фіксувальний гвинт нерухомого леза;
3. За допомогою торцевого гайкового ключа відкрутіть гайку валу різальних лез;
4. Витягніть вал різальних лез;
5. Зніміть редуктор і затуплене (пошкоджене) рухоме лезо;
6. Зніміть затуплене (пошкоджене) нерухоме лезо;
7. Встановіть нове (або заточене) нерухоме лезо на передбачене для нього місце та злегка закрутіть його фіксувальний гвинт на декілька обертів (не затягуючи);
8. Встановіть нове (або заточене) рухоме лезо, редуктор і вал. Додайте трохи мастила між двома лезами для змащування поверхонь, що труться;
9. За допомогою торцевого гайкового ключа затягніть гайку кріплення валу різальних лез;
10. За допомогою шестигранного ключа затягніть фіксувальний гвинт нерухомого леза;
11. Встановіть кришку корпусу редуктора на місце;
12. За допомогою викрутки закрутіть два гвинти кріплення кришки корпусу редуктора.

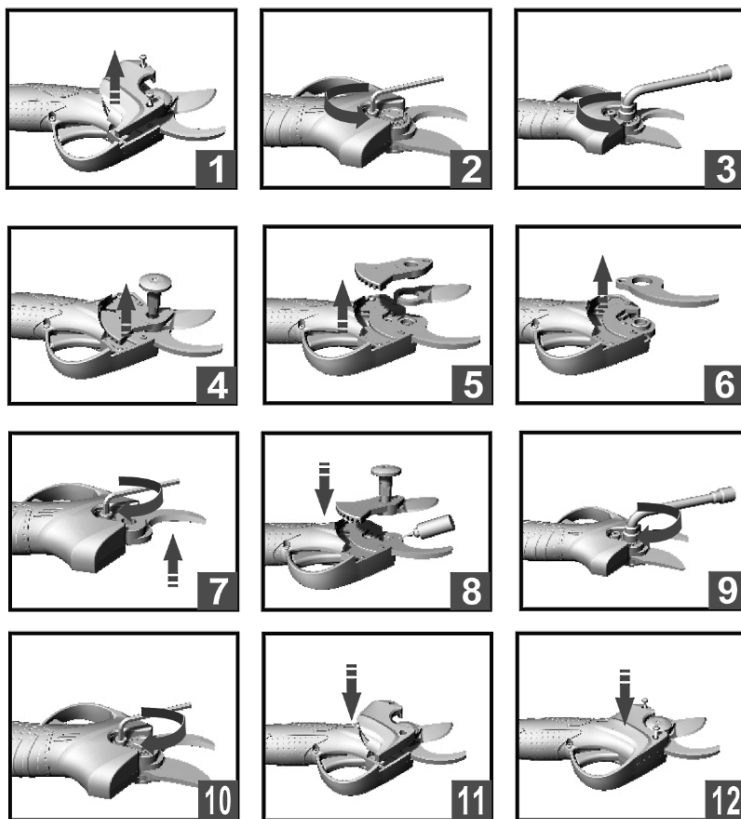


Рисунок 5

4.4 Змащування лез

Змащування необхідно здійснювати перед початком обрізки, а потім через кожні три-чотири години роботи наступним чином:

- від'єднайте акумуляторну батарею;
- капніть 3-5 крапель мастила в отвір для змащування (дивіться рисунок 6);
- встановіть акумуляторну батарею на місце та увімкніть виріб, щоб деякий час попрацювати без навантаження для розподілу мастила по частинах, що труться.

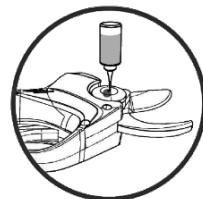


Рисунок 6

4.5 Заточування лез

Після тривалої обрізки леза злегка затуплюються. Для заточування лез виконайте наступні дії:

- від'єднайте акумуляторну батарею;
- відшліфуйте різальні країки лез точильним каменем (17, рисунок 1) під потрібним кутом.

4.6 Після закінчення роботи:

- натисніть і утримуйте пускову кнопку (4, рисунок 1) не менше трьох секунд, поки рухоме лезо повністю не закриється, при цьому буде чути звуковий сигнал. Потім відпустіть кнопку – лезо залишиться зафіксованим у безпечному закритому положенні;
- від'єднайте акумуляторну батарею від виробу;
- ретельно очистіть зовні виріб та акумуляторну батарею за допомогою м'якої щітки та ганчірки від пилу та бруду. Не використовуйте воду, розчинники або полірувальні розчини;
- завжди перед зберіганням змащуйте різальні леза мастилом, використовуючи для цього відповідний спеціальний отвір (6, рисунок 1).



УВАГА! Зберігайте виріб в надійному, недоступному для дітей місці. Не залишайте виріб на вулиці, коли він не використовується. Не кладіть інші предмети на виріб.

5.1 Загальні вказівки

Щоб уникнути пошкоджень, для забезпечення довговічності та надійного виконання функцій виробу, необхідно регулярно виконувати описані далі роботи з технічного обслуговування.

Гарантійні претензії приймаються тільки при правильному та регулярному виконанні робіт з технічного обслуговування. При недотриманні цих вимог підвищується небезпека травмування!

Користувач виробу може виконувати тільки роботи з догляду та технічного обслуговування, які описані в даній Інструкції з експлуатації (пункти підрозділу 5.2). Всі інші роботи повинні виконуватися тільки в уповноважених сервісних центрах ТМ **WORCRAFT**.

5.2 Порядок технічного обслуговування



УВАГА! Щоб уникнути серйозних травм, завжди від'єднуйте акумуляторну батарею від виробу при очищенні або технічному обслуговуванні.

5.2.1 Кожного разу після закінчення роботи необхідно добре очищати корпус та різальні леза виробу від бруду та пилу м'якою тканиною або серветкою. Неприпустимо використовувати для усунення забруднень розчинники (бензин, спирт, аміачні розчини тощо). Застосування розчинників може призвести до пошкодження корпусу виробу. Виріб не вимагає додаткового змащування, крім змащування лез.

5.2.2 Перевірка різальних лез. Використання затуплених або пошкоджених різальних лез призводить до зниження продуктивності виробу та до перевантаження електродвигуна. Тому завжди слідкуйте за тим, щоб вони були правильно заточеними та не пошкодженими. Заточуйте (замініуйте) їх при потребі.

5.2.3 Перевірка встановлених гвинтів. Регулярно перевіряйте усі встановлені на виробі гвинти, слідкуйте за тим, щоб вони були як слід затягнуті. Негайно затягніть гвинт, який виявиться ослабленим. Невиконання цього правила загрожує серйозною небезпекою.

5.2.4 Технічне обслуговування електродвигуна. Слідкуйте за тим, щоб обмотка не була пошкоджена та не залита мастильними матеріалами або водою, а вентиляційні отвори були очищені від пилу та бруду.

5.2.5 Перед тривалою перервою в експлуатації або зберіганням очищайте виріб від пилу та бруду без застосування засобів, агресивних до пластмаси, гуми й металу. Зберігайте виріб у сухому приміщенні.



УВАГА! Ніколи не бризкайте водою на виріб під час його очищення. Виріб слід протирати тільки злегка зволоженою ганчіркою! Не використовуйте їдкі засоби, які можуть пошкодити металеві, пластмасові та гумові частини виробу!

5.2.6 Щоб виріб працював довго та надійно, ремонтні, сервісні й регульовальні роботи повинні виконуватися тільки фахівцями в уповноважених сервісних центрах ТМ **WORCRAFT**.

5.3 Періодична перевірка і періодичне технічне обслуговування

5.3.1 Періодична перевірка і періодичне технічне обслуговування виконуються після закінчення гарантійного строку експлуатації виробу, а потім не рідше одного разу на 6 місяців.

5.3.2 Періодичну перевірку та періодичне технічне обслуговування рекомендується виконувати в уповноважених сервісних центрах ТМ **WORCRAFT**, перелік і контактні дані яких зазначено на офіційному сайті worcraft.com.ua.



УВАГА! Технічне обслуговування повинно виконуватись регулярно протягом усього строку служби виробу. Без виконання технічного обслуговування покупець втрачає право гарантійного обслуговування.

5.3.3 За рекомендованих умов експлуатації виріб буде справно працювати весь гарантований строк служби. Дотримання правил користування дозволить уникнути передчасного виходу з ладу окремих частин та всього виробу в цілому.

5.3.4 Якщо виріб внаслідок інтенсивної експлуатації потребує періодичного обслуговування, яке пов'язане із заміною деталей та вузлів, то ці роботи виконуються коштом споживача. Технічне обслуговування в сервісних центрах не входить в гарантійні зобов'язання виробника і продавця. Сервісні центри надають платні послуги при виконанні періодичного технічного обслуговування.

5.3.5 Після закінчення строку служби можливе використання виробу за призначенням, якщо його стан відповідає вимогам безпеки та він не втратив свої функціональні властивості. Висновок видається уповноваженими сервісними центрами ТМ **WORCRAFT**.

6 ПОТОЧНИЙ РЕМОНТ СКЛАДОВИХ ЧАСТИН ВИРОБУ

Ремонт виробу повинен виконуватися спеціалізованим підрозділом в уповноважених сервісних центрах ТМ **WORCRAFT**. Перелік і контактні дані сервісних центрів зазначено на офіційному сайті worcraft.com.ua.

7 СТРОК СЛУЖБИ, ЗБЕРІГАННЯ, ТРАНСПОРТУВАННЯ

7.1 Строк служби виробу становить 3 роки. Зазначений строк служби дійсний при дотриманні споживачем вимог даної Інструкції з експлуатації. Дата виробництва вказана на табличці виробу.

7.2 Виріб, очищений від пилу та бруду, повинен зберігатись в пакуванні заводу-виробника в сухих провітрюваних приміщеннях при температурі навколишнього середовища від мінус 5 °С до плюс 40 °С, відносній вологості повітря не більше 80% і відсутності прямого впливу атмосферних опадів. Пакування повинне зберігатися до закінчення гарантійного строку експлуатації виробу.

7.3 Транспортування виробу має здійснюватися в закритих транспортних засобах відповідно до правил перевезення вантажів, що діють на транспорті даного виду.

8 ГАРАНТІЇ ВИРОБНИКА (ПОСТАЧАЛЬНИКА)

8.1 Гарантійний строк (гарантійний термін) експлуатації виробу дивіться у Гарантійному талоні. Претензії від споживачів на території України приймає ТОВ «ДТІ Груп», 49111, м. Дніпро, шосе Запорізьке, 26.

8.2 Під час купівлі виробу:

- повинен бути правильно оформлений Гарантійний талон (стояти печатка або штамп з реквізитами організації, яка реалізувала виріб, дата продажу, підпис продавця, найменування моделі та серійний номер виробу);
- переконайтеся в тому, що серійний номер виробу відповідає номеру, вказаному в Гарантійному талоні;
- перевірте наявність пломб на виробі (якщо вони передбачені виробником);
- перевірте комплектність і працездатність виробу, а також зробіть огляд на предмет зовнішніх пошкоджень, тріщин і сколів.

Кожен виріб комплектується фірмовим Гарантійним талоном ТМ **WORCRAFT**. При відсутності в Гарантійному талоні дати продажу або підпису (печатки) продавця, гарантійний строк розраховується від дати виготовлення виробу.

8.3 У випадку виходу виробу з ладу протягом гарантійного строку експлуатації з вини заводу-виробника, власник має право на безплатний ремонт. Для гарантійного ремонту власнику необхідно звернутися до сервісного центру з виробом і повністю та правильно заповненим Гарантійним талоном (заповнюється під час купівлі виробу).

Задоволення претензій споживачів на території України здійснюється відповідно до Закону України «Про захист прав споживачів». При гарантійному ремонті строк гарантії виробу продовжується на час його ремонту.

Гарантійне та післягарантійне обслуговування виробів ТМ **WORCRAFT** на території України виконується в уповноважених сервісних центрах, перелік і контактні дані яких вказано на офіційному сайті worcraft.com.ua.



УВАГА! Перелік сервісних центрів може бути змінений. Актуальну інформацію про контактні дані сервісних центрів на території України можна дізнатись на офіційному сайті worcraft.com.ua.

8.4 Гарантія не поширюється:

- на частини та деталі, що швидко зношуються (леза), а також на змінне приладдя;
- в разі природного зношування виробу (повне вироблення ресурсу, сильне внутрішнє та зовнішнє забруднення);
- у випадку з видаленням, стертим або зміненим серійним номером виробу;
- при появі несправностей, викликаних дією форс-мажорної ситуації (нещасний випадок, пожежа, повінь, удар блискавки тощо);
- якщо виріб розбирався або ремонтувався протягом гарантійного строку самостійно або із залученням третіх осіб, не уповноважених виробником (постачальником) на виконання гарантійного ремонту.



УВАГА! Забороняється вносити в конструкцію виробу зміни та виконувати доопрацювання, які не передбачені заводом-виробником.

9 ТЕХНІЧНІ ХАРАКТЕРИСТИКИ

Основні технічні характеристики секатора акумуляторного **CSC-16LiB** наведені в таблиці 1.

Таблиця 1

Найменування параметра	Значення
Напруга живлення, В	16,8
Тип акумуляторної батареї	Li-ion
Ємність акумуляторної батареї, А·год	2,0
Час заряджання акумуляторної батареї, год	1
Вхідні параметри зарядного пристрою: • напруга, В • частота, Гц	100-240 50/60
Вихідні параметри зарядного пристрою: • напруга заряджання, В • струм заряджання, А	17 1,5
Максимальна різальна здатність: • тверда деревина, мм • м'яка та середньої твердості деревина, мм	Ø20 Ø25
Максимальна кількість різів на одному заряді батареї	2500
Клас електрозахисту	III
Рівень звукового тиску L_{pA} , дБ(А)	61,5 ($K_{pA}=3$)
Рівень звукової потужності L_{WA} , дБ(А)	81,5 ($K_{WA}=3$)
Значення вібрації a_h , m/s^2	1,35 ($K_h=1,5$)
Вага нетто/брутто, кг	0,9/1,9

Гарантійний строк (гарантійний термін) експлуатації виробу дивіться у Гарантійному талоні. Дата виготовлення вказана на табличці виробу. Постачальник: ТОВ «ДТІ Груп», 49111, м. Дніпро, шосе Запорізьке, 26. Виробник: «Шанхай Ворлд-Про Імп енд Експ Ко ЛТД», розташований за адресою 26/1000, Джинхай роуд, Пудонг, Шанхай, КНР.

Строк служби виробу становить 3 роки з моменту купівлі. Термін придатності 10 років. Гарантійний термін зберігання 10 років.

Умови зберігання: зберігати в сухому місці, захищеному від впливу вологи та прямих сонячних променів, при температурі від мінус 5 °С до плюс 40 °С, відносній вологості повітря не більше 80% і відсутності прямої дії атмосферних опадів.

Правила та умови ефективного й безпечного використання виробу вказані в Інструкції з експлуатації. Виріб не містить шкідливих для здоров'я речовин.

Претензії споживачів на території України приймає ТОВ «ДТІ Груп». Ремонт і технічне обслуговування необхідно здійснювати в уповноважених сервісних центрах ТОВ «ДТІ Груп». Перелік і контактні дані сервісних центрів зазначено на офіційному сайті worcraft.com.ua.

Виріб за своєю конструкцією та експлуатаційним характеристикам відповідає вимогам Технічного регламенту безпеки машин, затвердженого постановою КМУ №62 від 30.01.2013 р., а саме ДСТУ EN 60335-1:2017 (EN 60335-1:2012, A11:2014; AC:2014; A13:2017, IDT; IEC 60335-1:2010,MOD), ДСТУ EN 62841-1:2016 (EN 62841-1:2015, IDT), ДСТУ EN 62841-4-2:2020 (EN 62841-4-2:2019, IDT; IEC 62841-4-2:2017, MOD).

10 УТИЛІЗАЦІЯ

Не викидайте виріб, приладдя й пакування разом з побутовим сміттям. Виріб, який відслужив свій строк, слід здавати на екологічно чисту утилізацію (рециркуляцію) відходів на підприємства, що відповідають умовам екологічної безпеки.



УВАГА! Ремонт, модифікація та перевірка електроінструментів ТМ WORCRAFT повинні виконуватися тільки в уповноважених сервісних центрах ТМ WORCRAFT. При використанні або техобслуговуванні виробу завжди слідкуйте за виконанням усіх правил та норм безпеки.

11 КОМПЛЕКТНІСТЬ

Комплектність секатора акумуляторного **CSC-16LiB** зазначена в таблиці 2.

Таблиця 2

Найменування	Кількість, од.
Секатор акумуляторний CSC-16LiB	1
Акумуляторна батарея (Li-ion / 16,8 В / 2,0 А·год)	2
Зарядний пристрій (17 В / 1,5 А)	1
Чохол-кобура	1
Шестигранний ключ	1
Ключ гайковий торцевий	1
Викрутка	1
Оливниця з мастилом	1
Точильний камінь	1
Інструкція з експлуатації	1
Гарантійний талон	1
Пакувальна коробка	1

Виробник залишає за собою право на внесення змін в технічні характеристики та комплектацію виробу без попереднього повідомлення.



Повний перелік моделей та аксесуарів до інструменту
ви можете подивитися на фірмовому сайті
worcraft.com.ua